

1 Jak přeinstalovat server

V případě nutnosti přeinstalace databázového serveru postupujte následovně:

Zálohování původní databáze

Nejprve je nutné zálohovat původní databázi, kde se nachází všechna data. Zálohování se provádí z klientského počítače Evidence svářečů

Odstalace serveru

Před instalací nového serveru je třeba odinstalovat původní databázový server standardně z ovládacích panelů Windows. Pokud bude IP adresa nebo jméno nového serveru jiné než u původního, odinstalujte rovněž všechny klienty.

Instalace serveru na nový počítač

Poté nainstalujte server na nový počítač, [návod je zde](#). Pokud při instalaci serveru zadáte i soubor zálohy databáze, nebude třeba provádět kroky "Odstranění prázdné databáze z nového serveru" a následující.

Instalace klienta

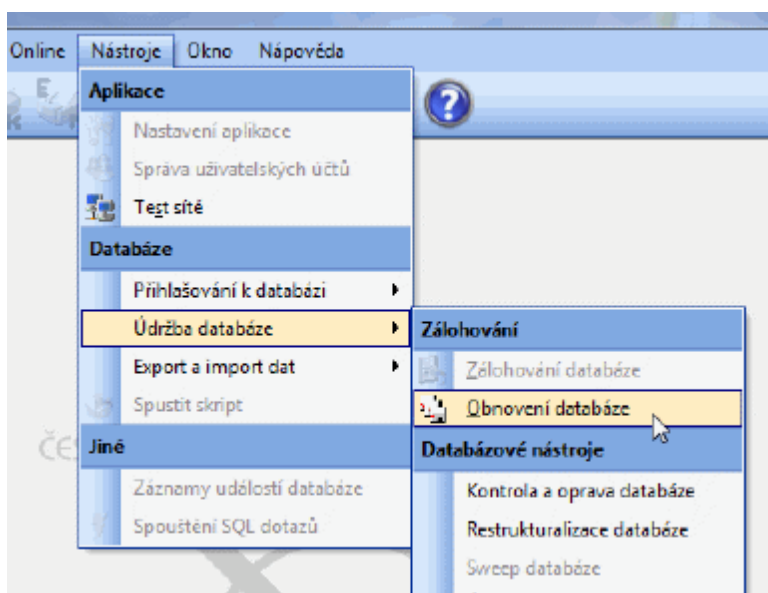
Po instalaci serveru, je třeba nainstalovat alespoň jeden klientský počítač, ze kterého se bude provádět obnovení databáze. [Návod je zde](#).

Odstranění prázdné databáze z nového serveru

Před obnovením databáze ze zálohy, je třeba odstranit soubor databáze z nového databázového serveru. Zajistěte, aby k novému serveru nebyl připojen žádný uživatel a odstraňte soubor databáze "EVIDENCEZO.FDB". Soubor databáze se typicky nachází v adresáři "C:\Program Files\Firebird\Data", u 64 bitových OS v adresáři "C:\Program Files(x86)\Firebird\Data".

Obnovení databáze ze zálohy

Nyní spusťte klienta aplikace Evidence svářečů, při žádosti o zadání uživatelského jména a hesla klikněte na "Storno". Databázi obnovte z menu "Nástroje-Údržba databáze-Obnovení databáze" viz. obrázek.



obr. 1 - obnovení databáze ze zálohy

Nyní můžete [instalovat případné další klienty](#) a začít pracovat.

2 Instalace serveru

Pro instalaci serveru slouží instalační sada, která je ke stažení na stránce projektu <http://www.domzo13.cz/sw/evidencezo/evidencezo.php>. Postavení spustitelného souboru instalační sady ji spustíte. Nejprve je nutno vybrat typ instalovaného serveru (zkušební nebo řídicí organizace) a v případě zkušební organizace zadat číslo zkušební organizace a divize (viz obr. 1). U všech zkušebních organizací s výjimkou 13 je vždy číslo divize 1.

Průvodce instalací - Firebird Database Server

Vyberte typ uživatele
Jaký uživatel bude využívat databázi?

Zkušební organizace - vedlejší počítač

Zkušební organizace - hlavní počítač

Číslo ZO:

Číslo divize:

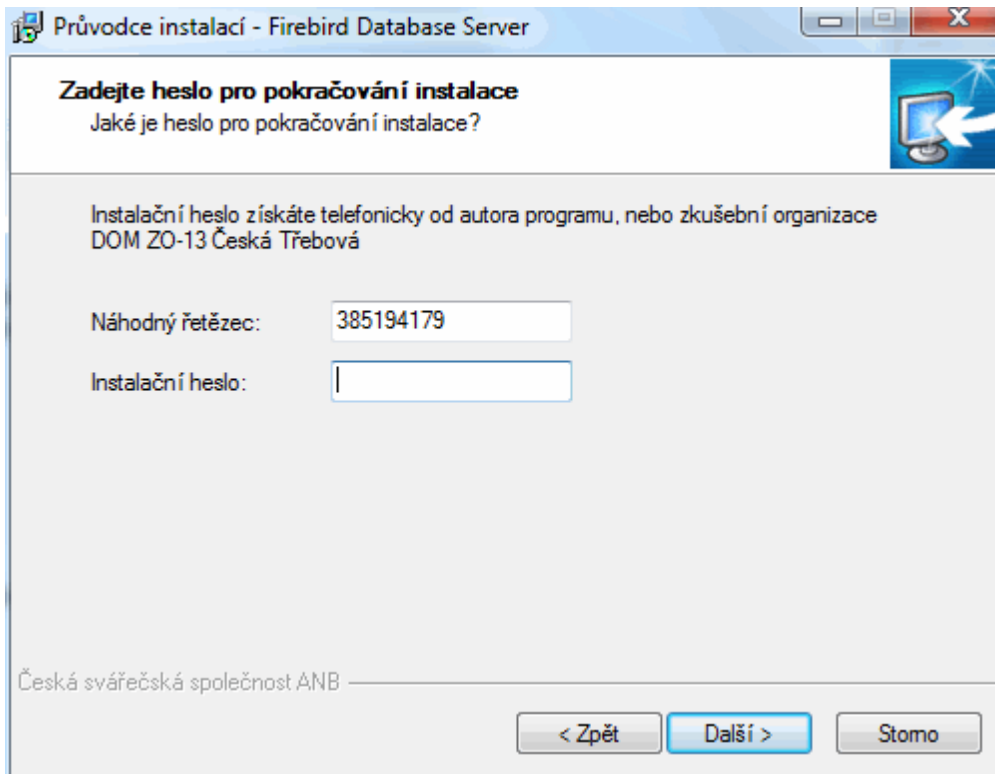
Řídicí organizace

Česká svářečská společnost ANB

< Zpět Další > Storno

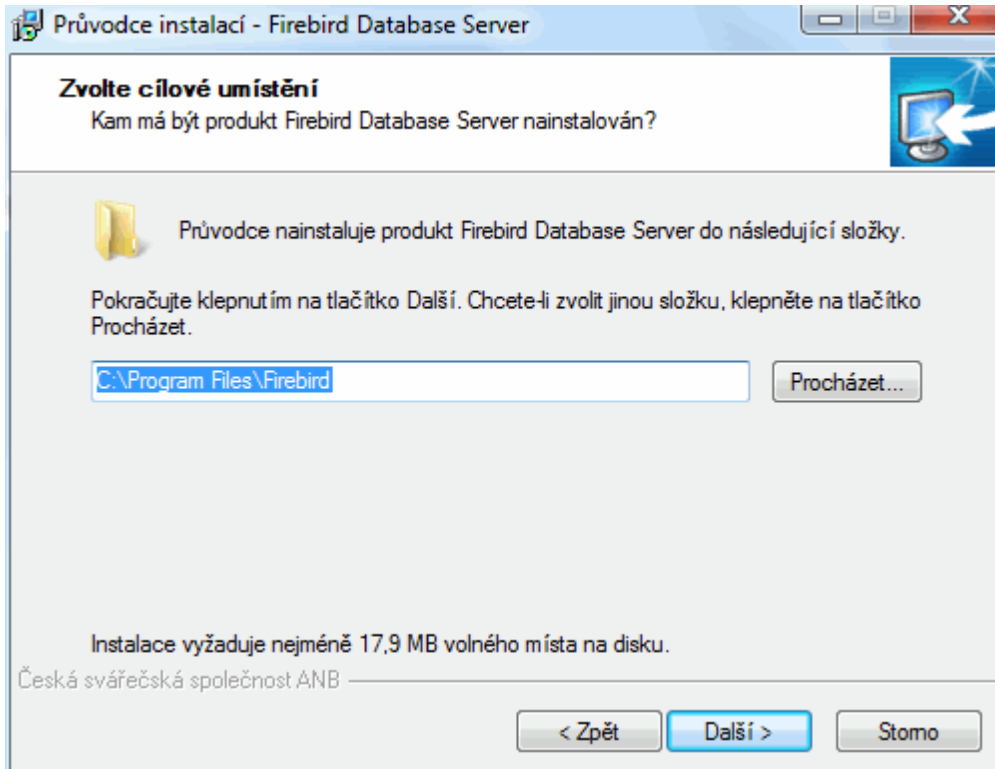
obr. 1 - nastavení zkušební organizace

Dále instalační program vygeneruje náhodnou sekvenci čísel. Tuto sekvenci telefonicky sdělíte CWS ANB nebo autorovi programu, který vám na základě náhodného řetězce vygeneruje řetězec instalační. Bez zadání správného instalačního řetězce nelze dále v instalaci pokračovat (viz obr. 2).



obr. 2 - zadání instalacího hesla

Dále instalační program zobrazí dialog pro zadání adresáře instalace SQL serveru a adresáře pro instalaci databáze (viz obr. 3). Oba dva adresáře musí být s pohledu uživatele lokální!



obr. 3 - výběr adresáře pro instalaci serveru

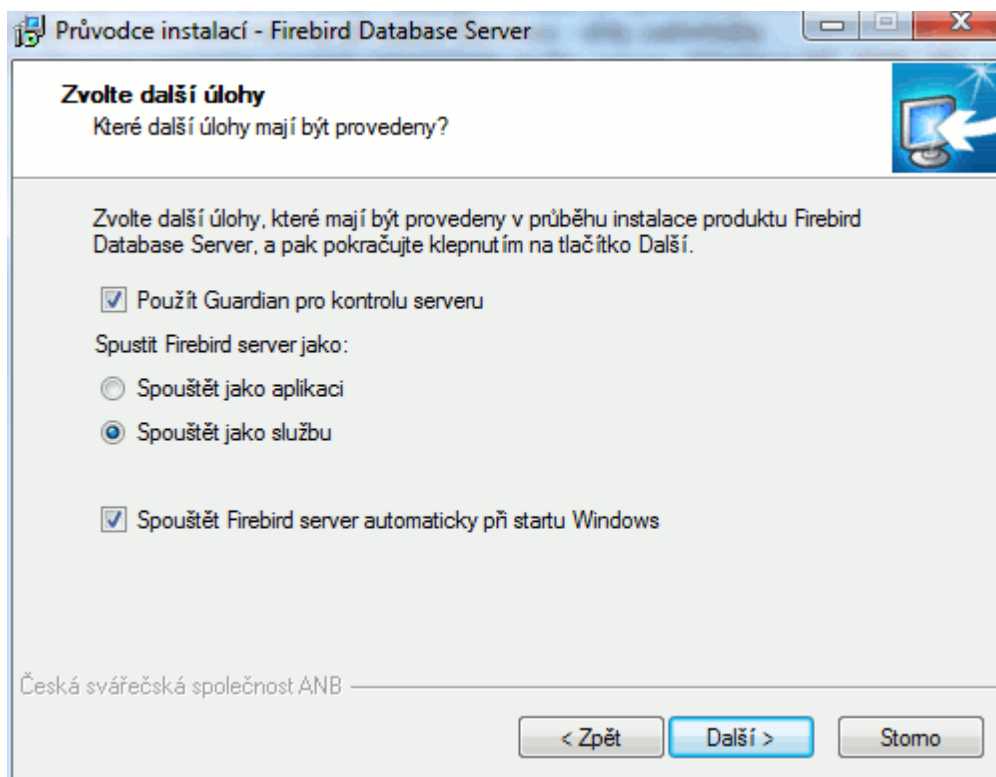
Dále je nutno zadat konfiguraci spuštění SQL serveru. Zde je možno zvolit několik možností, doporučuje se ponechat implicitní nastavení:

- Použít guardian pro kontrolu serveru - tuto volbu rozhodně zaškrtněte pokud budete server provozovat na

systémech Windows 98 nebo Windows ME kde bude server spuštěn jako aplikace

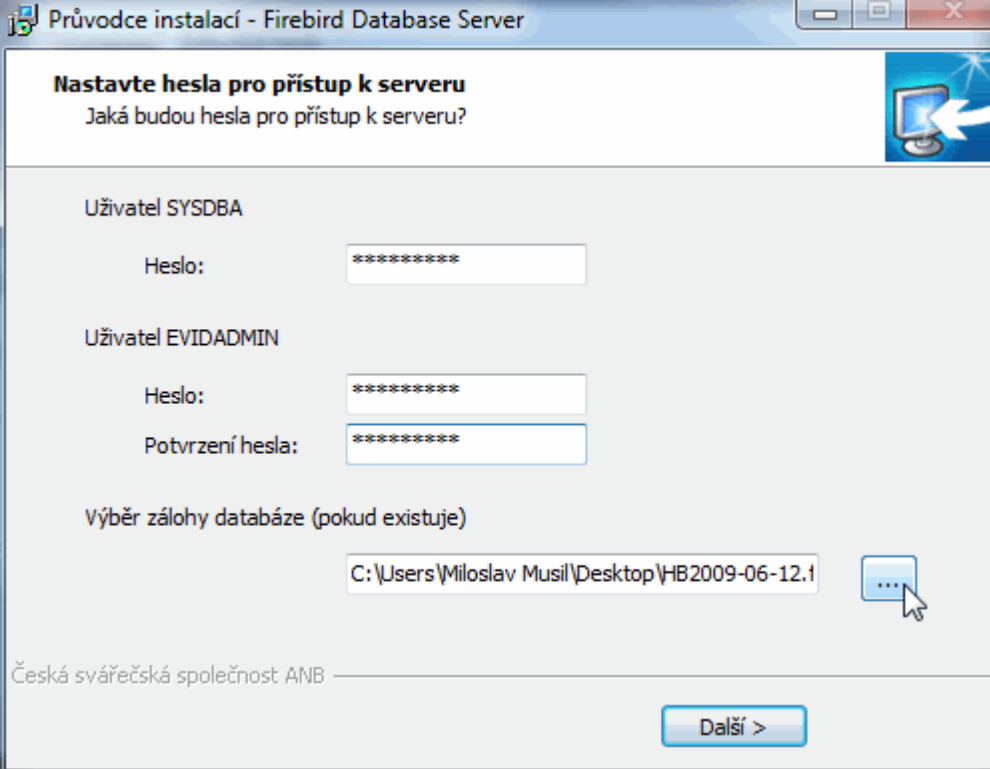
- Spouštět jako aplikaci nebo jako službu - dostupné pouze na systémech Windows NT, Windows 2000 a Windows XP. Zaškrtněte možnost spouštět jako službu
- Spouštět Firebird server automaticky při startu Windows - vždy zaškrtněte

Po zadání konfigurace instalační program zaregistruje služby serveru (Windows NT, 2000, XP), zapíše konfiguraci spouštění a spustí SQL server.



obr. 4 - nastavení spouštění serveru

Dále je nutno zadat heslo superuživatele SYSDBA (při první instalaci Firebird SQL serveru je toto heslo přednastaveno na 'masterkey'). Po instalaci serveru by toto heslo mělo být rozhodně změněno, jelikož se jedná o obecně známé heslo superuživatele databází INTERBASE a Firebird. Uživatel s přístupovými právy SYSDBA má úplný přístup ke všem databázím a konfiguraci serveru!. Dále je nutno zadat a ověřit heslo uživatele EVIDADMIN, který je vlastníkem databáze a má k ní rovněž výhradní přístup. Heslo uživatele EVIDADMIN zadejte podle vlastního uvážení, všechny znaky na vyšší pozici než osm jsou ignorovány. Dále je při instalaci možné zadat zálohu původní databáze v případě, že ji máte k dispozici a instalační sada obnoví původní databázi. Zálohu databáze vyberete kliknutím na tlačítko "...", na obrázku pod kurzorem myši.



Průvodce instalací - Firebird Database Server

Nastavte hesla pro přístup k serveru
Jaká budou hesla pro přístup k serveru?

Uživatel SYSDBA
Heslo:

Uživatel EVIDADMIN
Heslo:
Potvrzení hesla:

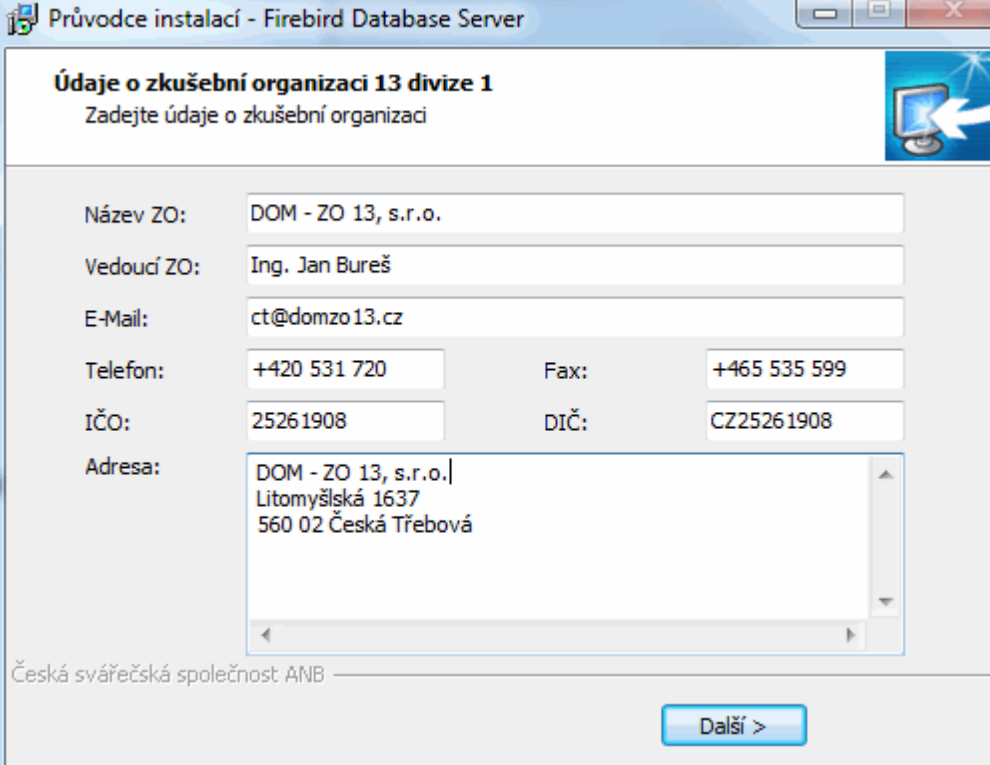
Výběr zálohy databáze (pokud existuje)

Česká svářečská společnost ANB

Další >

obr. 5 - nastavení hesla uživatele EVIDADMIN

Po zadání hesel instalační program vytvoří prázdnou databázi včetně exportní databáze a zobrazí dialog pro zadání parametrů zkušební organizace (viz obr. 6).



Průvodce instalací - Firebird Database Server

Údaje o zkušební organizaci 13 divize 1
Zadejte údaje o zkušební organizaci

Název ZO:

Vedoucí ZO:

E-Mail:

Telefon: Fax:

IČO: DIČ:

Adresa:

Česká svářečská společnost ANB

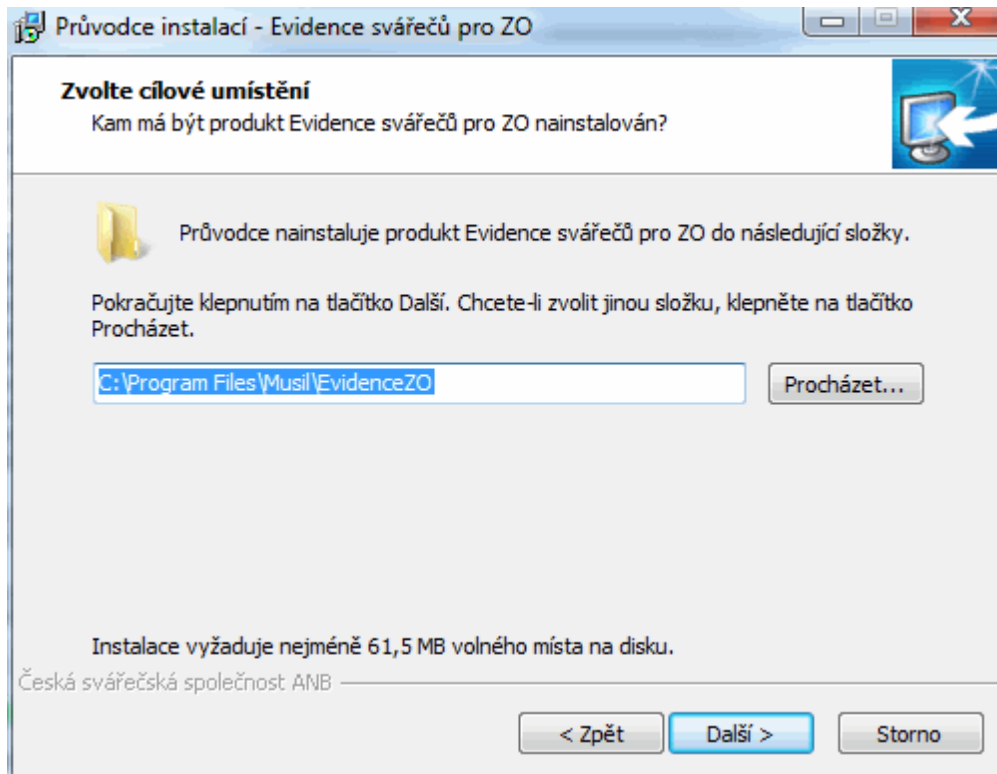
Další >

obr. 6 - nastavení kontaktních informací

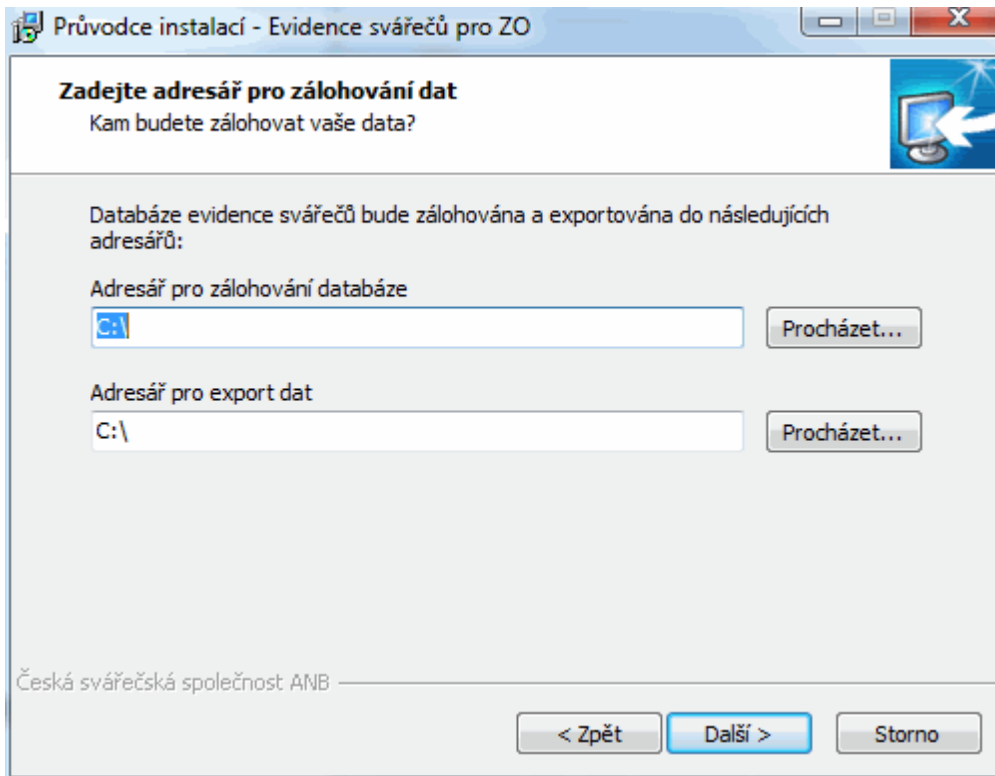
Pokud máte na serveru nainstalován firewall, pro správnou funkci klientských aplikací je nutno na serveru povolit příchozí TCP spojení na portu 3050!

3 Instalace klienta

Pro instalaci serveru slouží instalační sada, která je ke stažení na stránce projektu <http://www.domzo13.cz/sw/evidencezo/evidencezo.php>. Nejprve se instalační program dotazuje na adresář, kam chcete instalovat aplikaci, adresář zálohování a exportu dat (adresář zálohování a exportu lze změnit kdykoli dodatečně přímo z aplikace)

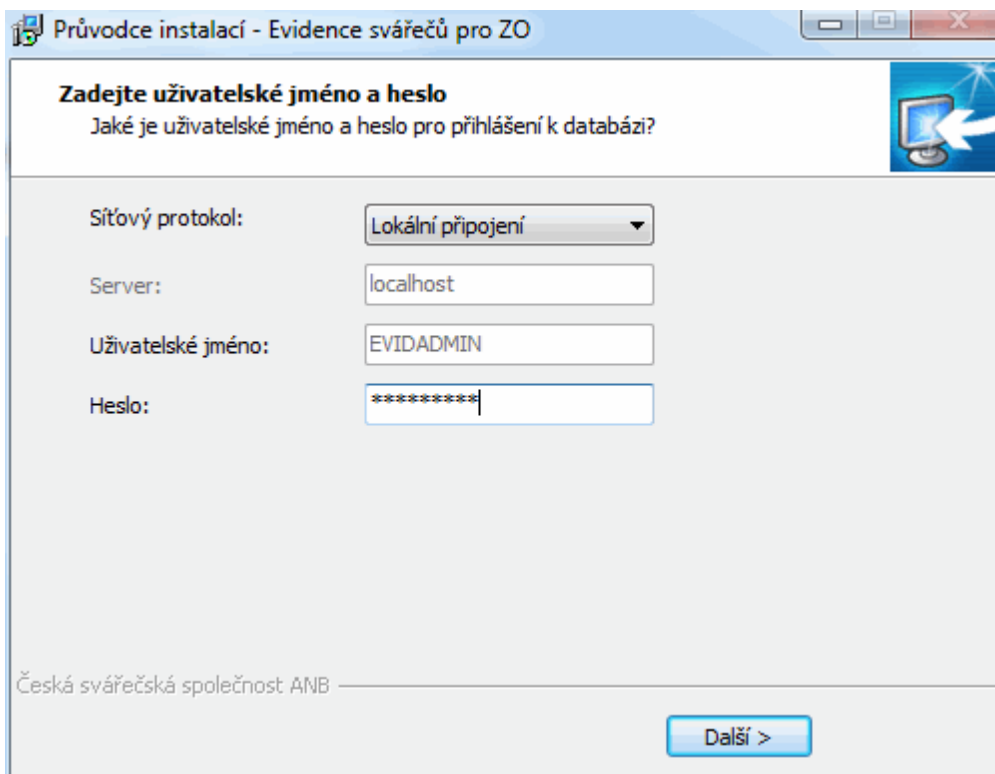


obr. 1 - dotaz na instalační adresář



obr. 2 - dotaz na adresár exportu a zálohy dat

Dále instalační program vyžaduje zadat komunikační protokol a název serveru v případě nelokálního protokolu. Pokud instalujete klienta na stejný počítač jako server zvolte lokální komunikační protokol. Pokud instalujete klienta na jiný počítač, je nutno zadat komunikační protokol (doporučuji TCP/IP) a název serveru (lze použít jak jméno tak IP adresu). Dále je v této fázi nutno zadat heslo uživatele EVIDADMIN, které jste zvolili při [instalaci serveru](#).



obr. 3 - výběr připojení k serveru

Pokud máte na klientském počítači nainstalován firewall, pro správnou funkci aplikace je nutno povolit odchozí TCP spojení na portu 3050!