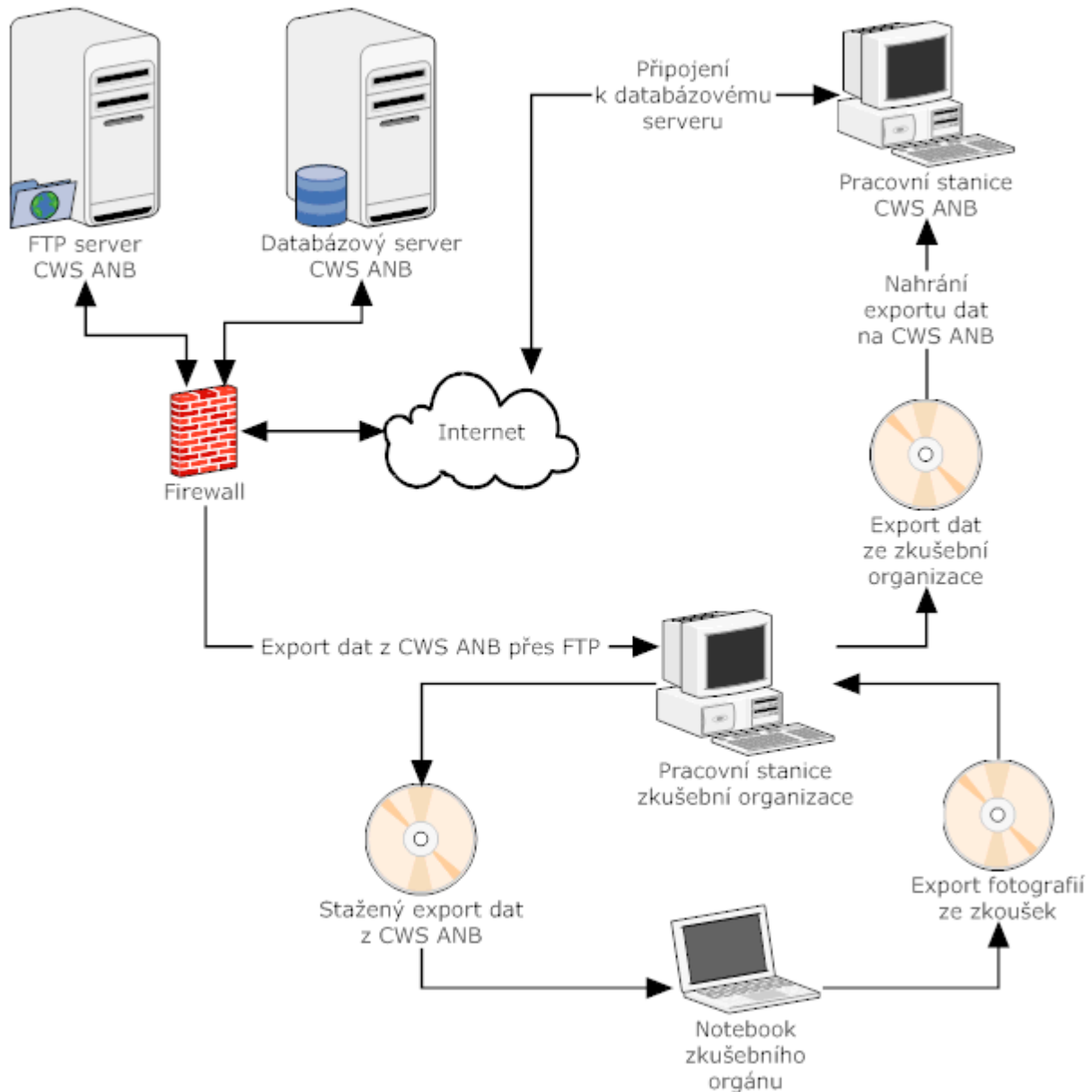


1 Přenos dat

Sdílení dat mezi zkušebními organizacemi a ANB je umožněno exportem a importem dat. Implementovány jsou následující typy přenosu dat mezi organizacemi (obr. 1). Systém přenosu mezi jednotlivými organizacemi probíhá následovně:



obr. 1 - systém přenosu dat

Přenos mezi zkušební organizací a ANB

1. Při přenosu dat ze zkušební organizace do ANB se nejprve vyexportují nová data z programu. Vytvořený export zkušební organizace dopraví na ANB na CD, DVD nebo jiném přenosném datovém médiu. Každá zkušební organizace je povinna odesílat export alespoň jednou měsíčně.
2. Při přenosu dat z ANB do zkušební organizace se nejprve v programu stáhne poslední export vytvořený a zpřístupněný na FTP serveru CWS ANB. Následně se export nahraje na kterémkoliv klientském počítači zkušební organizace. Sekretariát CWS ANB je povinen alespoň jednou měsíčně vytvořit export na serveru CWS ANB

Přenos mezi zkušební organizací a notebooky zkušebních orgánů příslušné

zkušební organizace

1. Při přenosu dat z notebooku zkušebního orgánu do zkušební organizace se nejprve vyexportují vybraná data z programu. Vytvořený export se na přenosném médiu dopraví na zkušební organizaci a sehraje. Tímto způsobem jsou přenášeny fotografie svářečů ze zkoušek.
2. Ze zkušební organizace na notebooky zkušebních orgánů žádný přenos neprobíhá, zkušební organizace pouze poskytuje naposledy stažený export z ANB. Tento export se na notebooky zkušebních orgánů nahraje stejným způsobem jako na počítač zkušební organizace.

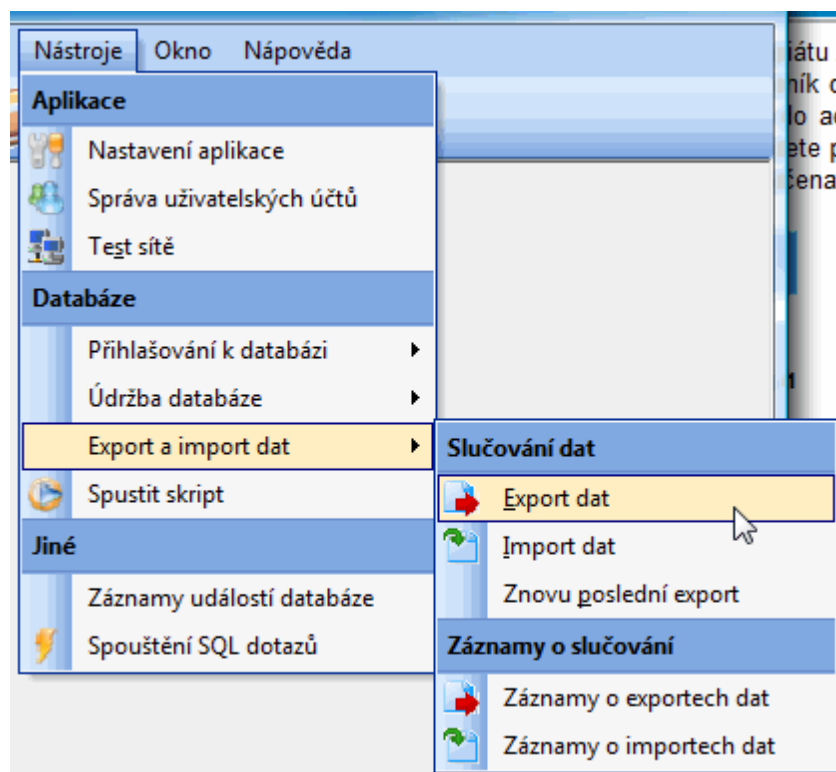
Přenos mezi ANB a notebooky zkušebních orgánů

1. Přenos z notebooku na ANB neprobíhá
2. Přenos z ANB na notebook zkušebního orgánu probíhá přes příslušnou zkušební organizaci, viz bod 2 "Přenos mezi zkušební organizací a notebooky zkušebních orgánů příslušné zkušební organizace".

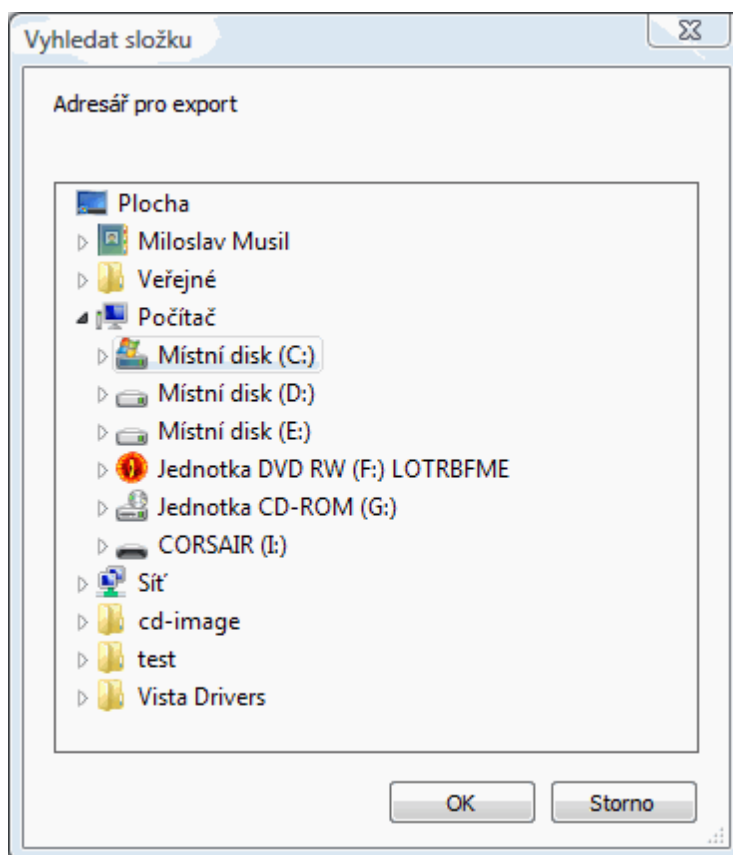
1.1 Export dat

Spuštění exportu dat

Export dat provádí zkušební organizace a zkušební orgáni. Pracovníci sekretariátu ANB provádí export dat na serveru ANB a ten je poté zpřístupněn pomocí FTP serveru zkušebním organizacím. Vlastní export dat smí provést pouze vlastník databáze (uživatel EVIDADMIN). Export dat provedte v menu "Nástroje - Export a import dat - Export dat" (viz obr. 1). Soubor s exportem dat je uložen do adresáře, který jste zvolili při instalaci aplikace nebo později v nastavení aplikace (menu "Nástroje - Nastavení aplikace"). Pokud jste nezadali žádný adresář, budete při každém exportu požádáni o výběr adresáře exportu viz obrázek 2. Při exportu dat ze zkušební organizace jsou všechna exportovaná data ve zkušební organizaci označena jako připojená a nebudou již do příštího exportu zahrnuta.



obr. 1 - spuštění exportu dat z menu

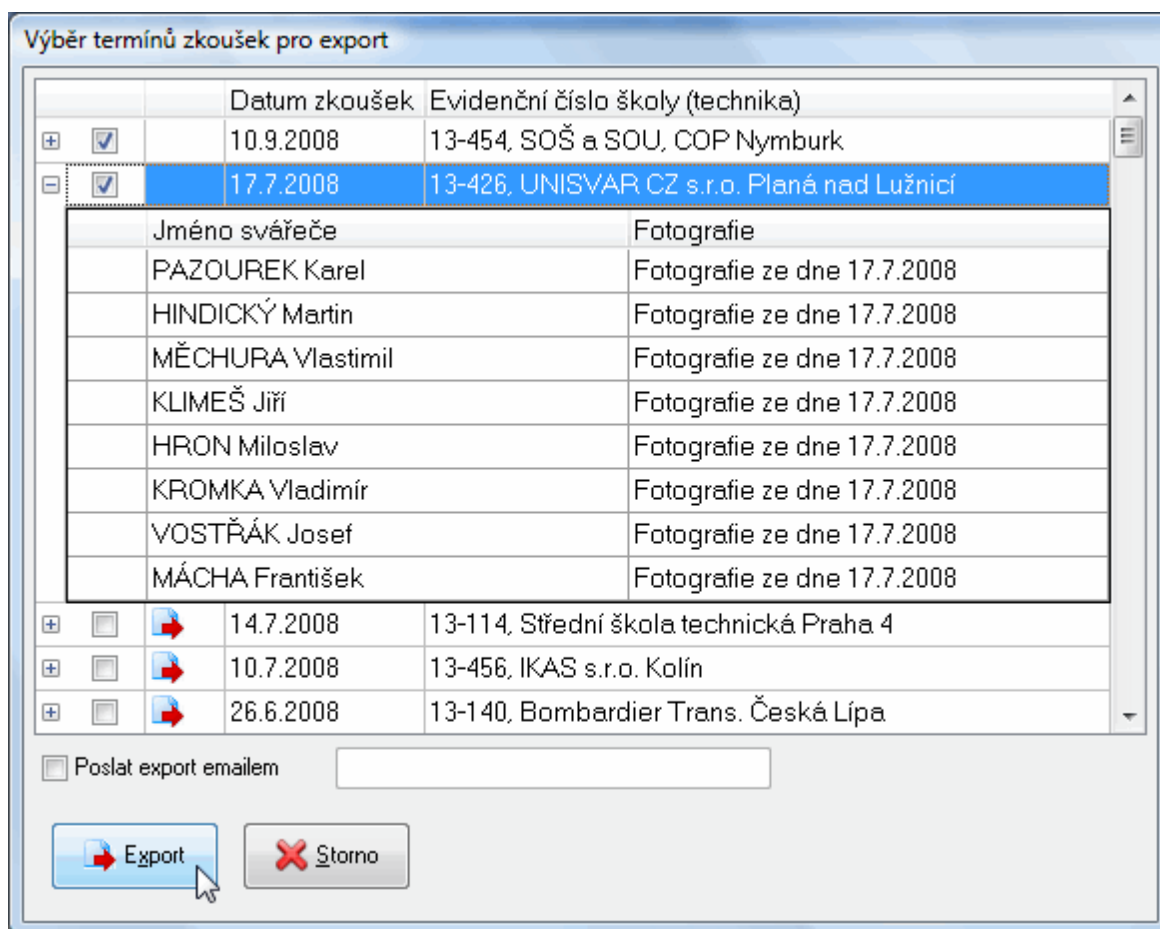


obr. 2 - dotaz na cílový adresář exportu dat

Pokud po provedení exportu ze zkušební organizace dojde ke ztrátě nebo poškození souboru s exportem, lze tento export opakovat v menu "Nástroje - Export a import dat - Znovu poslední export". V některých případech nelze tuto možnost použít (od posledního exportu byl proveden import z vedlejšího počítače nebo nový export), potom je nutno označit všechny záznamy jako nepřipojené v menu "Pracovní záznamy -> Označit jako nepřipojené" a provést nový export dat.

Výběr exportovaných dat

Pokud exportujete data z notebooku zkušební orgánu, ještě je nutné vybrat data, která se budou exportovat. Po zvolení cílového adresáře exportu dat, se zobrazí formulář s výběrem dat pro export. U všech zapsaných termínů, které chcete exportovat zaškněte pole vlevo.

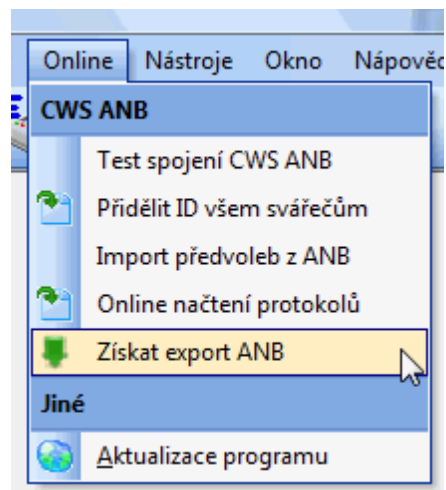


obr. 3 - výběr exportovaných dat z notebooku zkušebního orgánu

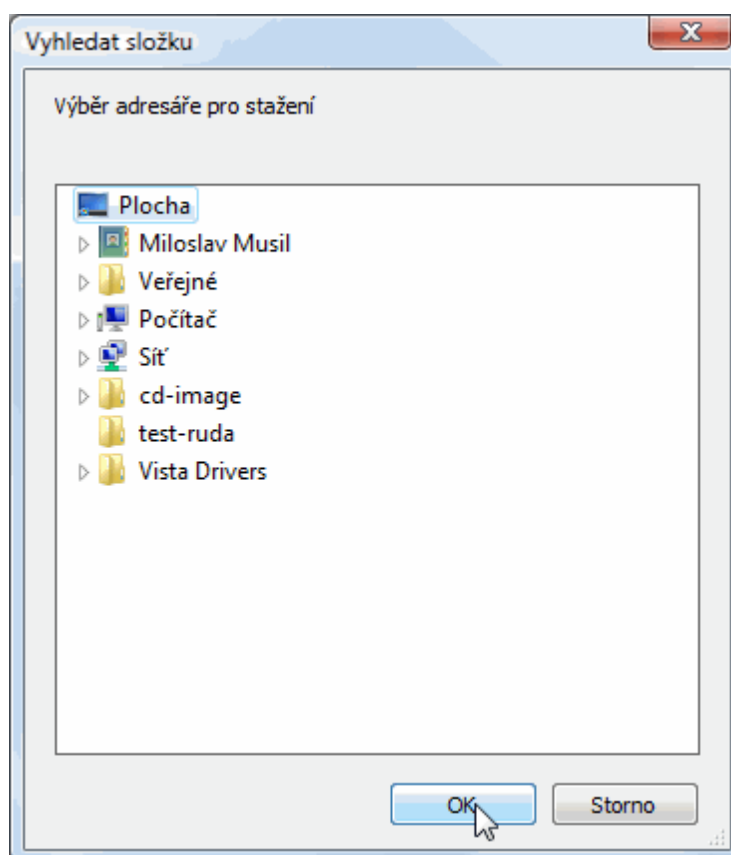
1.2 Import dat

Získání souboru pro import dat

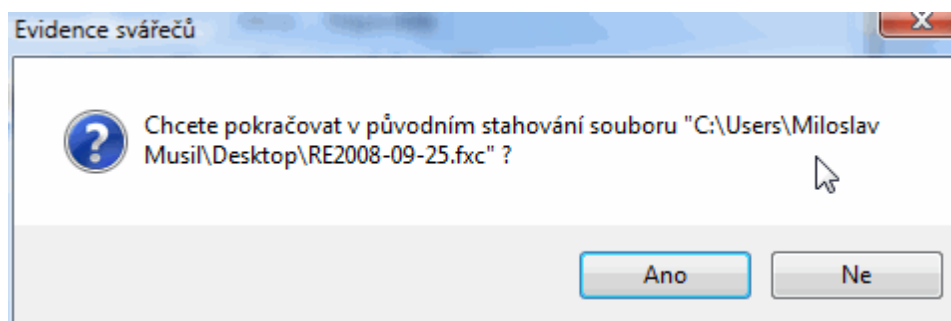
Soubor exportu dat z ANB lze nyní získat přímo z programu v menu "Online - Získat export ANB". Po spuštění se program připojí na FTP server ANB a spustí stahování posledního exportu. Pokud program zjistí neúplně stažený export dat, nabídne vám možnost pokračovat ve stahování viz obr. 2. Pokud se rozhodnete pokračovat ve stahování, zobrazí se formulář s průběhem stahování viz obr. 3. Stahování můžete přerušit kliknutím na tlačítko "Storno" a kdykoliv v něm pokračovat spuštěním z menu.



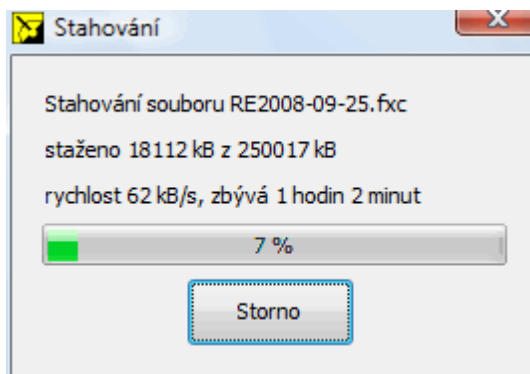
obr. 1 - stažení posledního exportu z FTP serveru ANB



obr. 2 - výběr adresáře pro stažení exportu



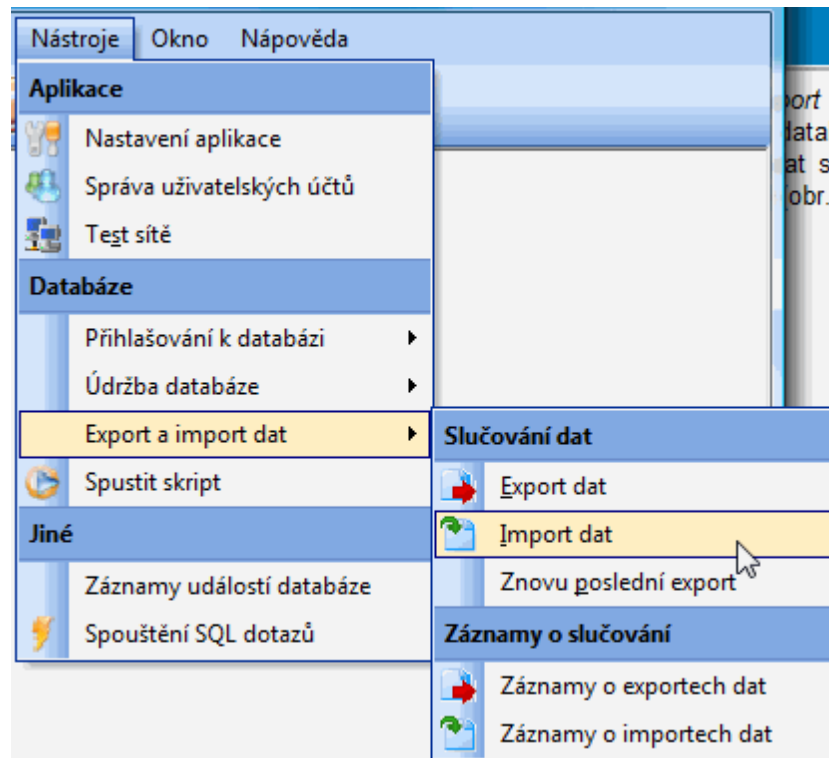
obr. 3 - dotaz na stažení nedokončeného exportu



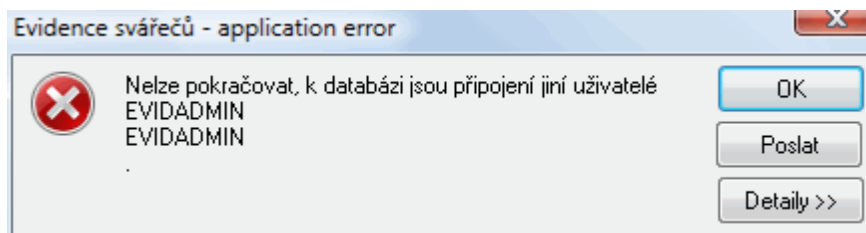
obr. 4 - průběh stahování exportu dat

Vlastní import dat

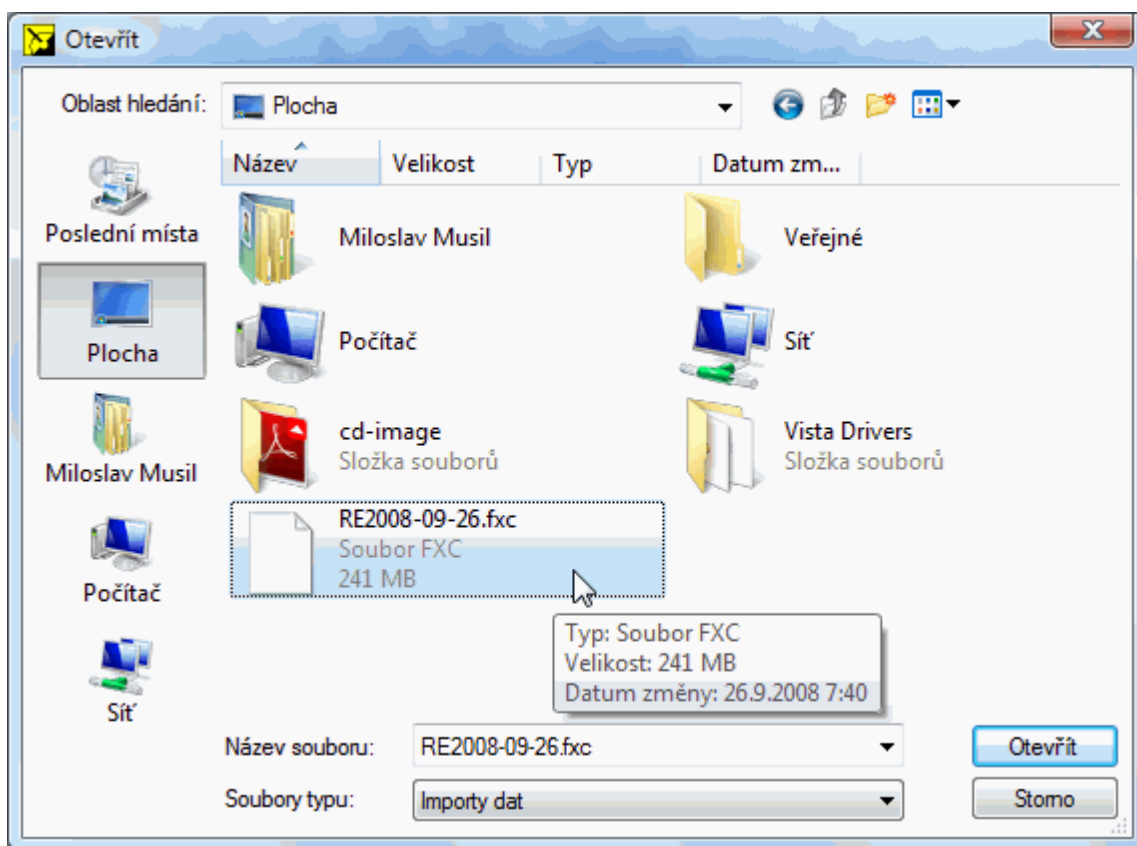
Pro získání aktuálních dat je nutno provést import dat z příslušného exportu. Import dat se provede z položky menu "Nástoje - Export a import dat - Import dat" (obr. 1), import může provést pouze vlastník databáze (uživatel EVIDADMIN). Pokud je v okamžiku startování importu připojen k databázi jiný uživatel než ten, který právě provádí import zobrazí se chybové hlášení (obr. 2) o provedení importu bude odmítnuto. Po zvolení menu Import dat se zobrazí standardní dialog pro výběr souboru, kde označíte exportní soubor a pokračujte tlačítkem Otevřít nebo dvojitým kliknutím myši na vybraný soubor (obr. 3).



obr. 1 - spuštění importu dat z menu

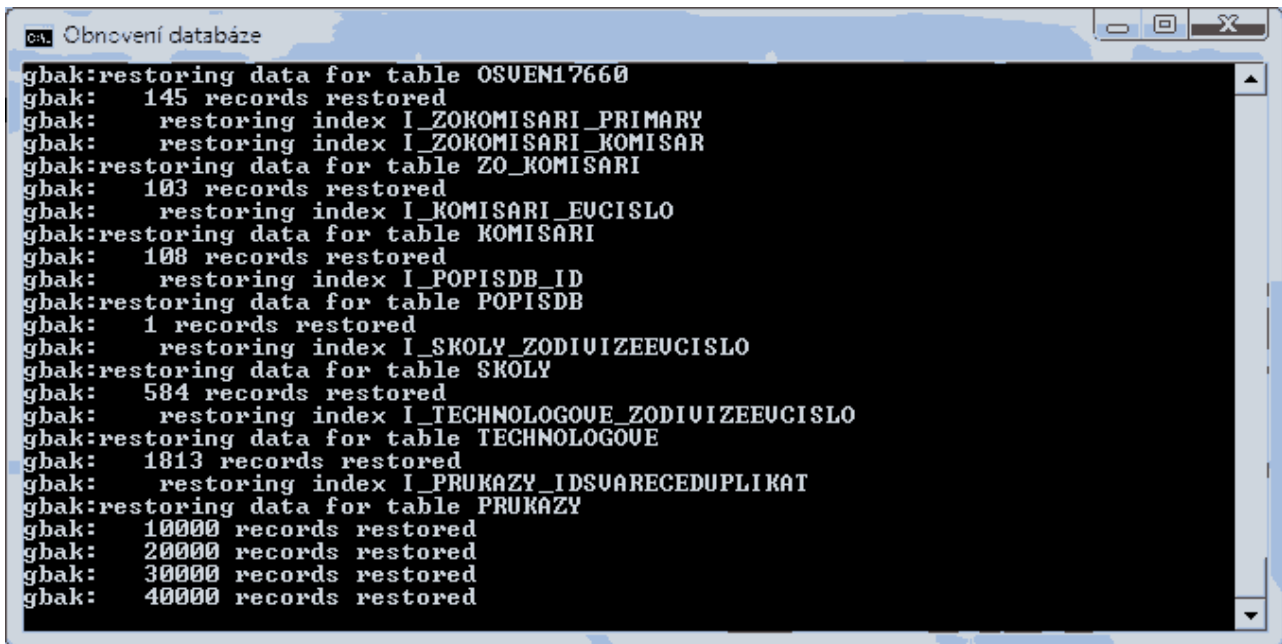


obr. 2 - chyba při pokusu o import na používané databázi



obr. 3 - výběr souboru s exportem dat

Po výběru exportního souboru aplikace provede dekompresi exportního souboru a následně vytvoření exportní databáze ze zálohy. (obr. 4). Po vytvoření exportní databáze se aplikace Evidence svářečů připojí k exportní databázi a začne postupně spouštět uložené procedury na straně serveru určené pro import dat. Během operace připojování záznamů máte možnost operaci stornovat viz obrázek 5. V případě stornování aplikace nedojde ke ztrátě dat, jelikož celý import dat je pod kontrolou jediné transakce, nad kterou bude v případě stornování proveden příkaz ROLLBACK a databáze vrácena do stavu před začátkem importu. Přestože nedochází k nebezpečí ztráty dat, nedoporučuji používat příliš často stornování importů nebo exportů vzhledem k vysoké zátěži serveru při operacích ROLLBACK.

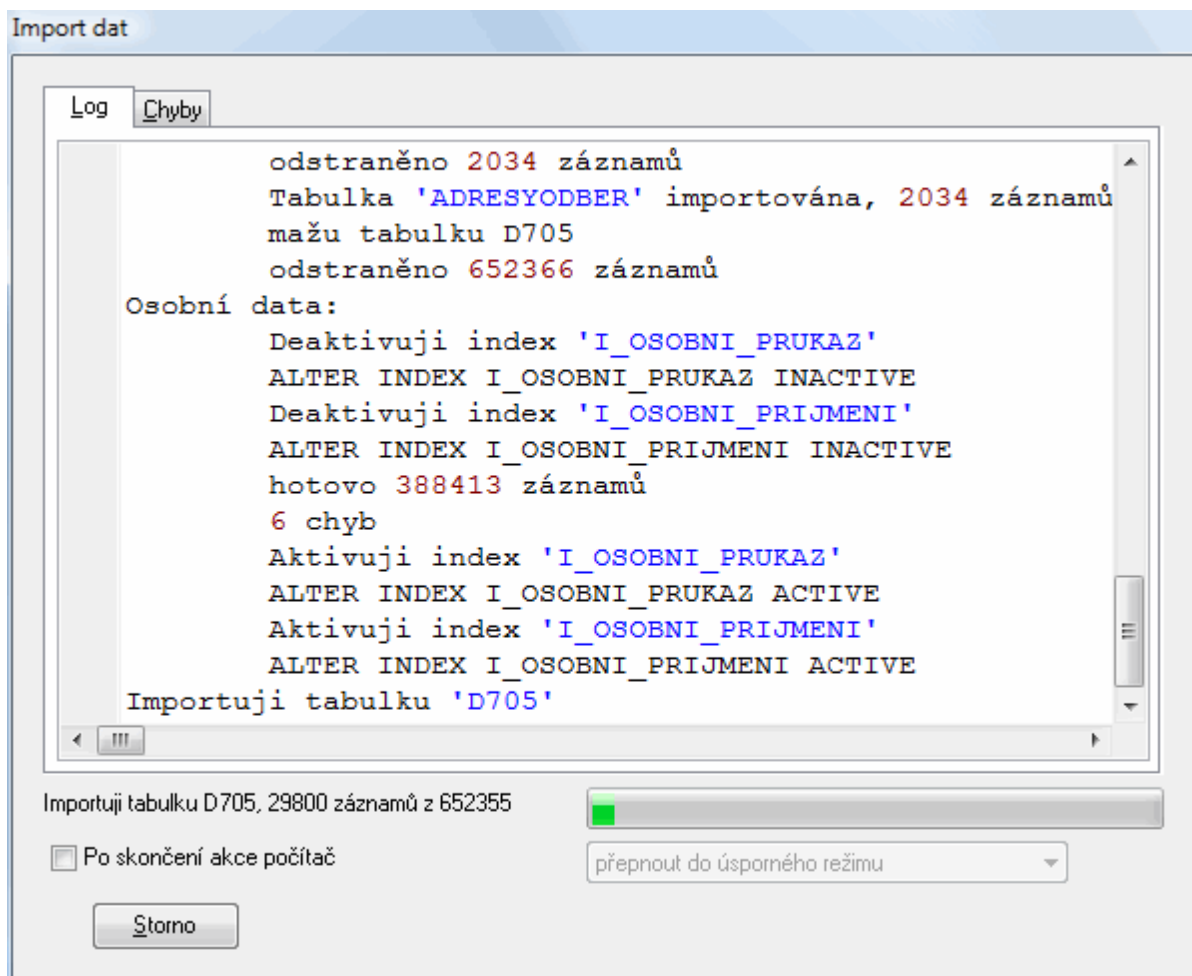


```

gbak:restoring data for table OSUEN17660
gbak: 145 records restored
gbak: restoring index I_ZOKOMISARI_PRIMARY
gbak: restoring index I_ZOKOMISARI_KOMISAR
gbak:restoring data for table ZO_KOMISARI
gbak: 103 records restored
gbak: restoring index I_KOMISARI_EUCISLO
gbak:restoring data for table KOMISARI
gbak: 108 records restored
gbak: restoring index I_POPIISDB_ID
gbak:restoring data for table POPIISDB
gbak: 1 records restored
gbak: restoring index I_SKOLY_ZODIUIZEEUCISLO
gbak:restoring data for table SKOLY
gbak: 584 records restored
gbak: restoring index I_TECHNOLOGOUE_ZODIUIZEEUCISLO
gbak:restoring data for table TECHNOLOGOUE
gbak: 1813 records restored
gbak: restoring index I_PRUKAZY_IDSVAARECEDUPLIKAT
gbak:restoring data for table PRUKAZY
gbak: 10000 records restored
gbak: 20000 records restored
gbak: 30000 records restored
gbak: 40000 records restored

```

obr. 4 - import dat, vytvoření exportní databáze



obr. 5 - import dat, průběh slučování